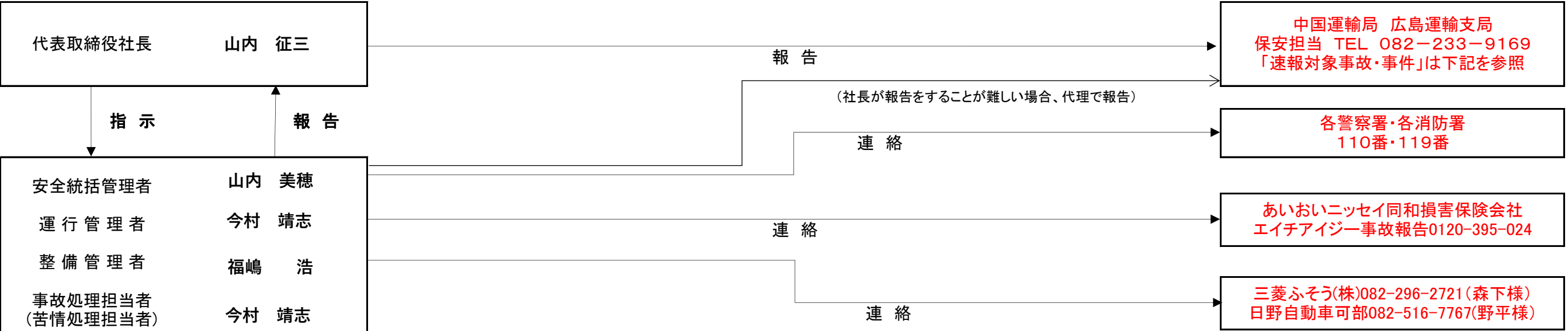


事件・事故等安全緊急連絡体制図

シーエムシー株式会社



■ 下記「速報対象事故・事件」は発生後すみやかに
運輸支局へ連絡。支局へ連絡がつかない場合は運輸局へ連絡。

中国運輸局 広島運輸支局
保安担当 TEL 082-233-9169
携帯電話 TEL 090-7374-9278

中国運輸局 自動車技術安全部
保安・環境調整官 TEL 082-228-9144
携帯電話 TEL 090-9062-7793

「速報対象事故・事件」

- ・重大事故
- ・特定重大事件
- ・重大事件
- ・消費者重大事故等

ア 旅客自動車運送事業者の乗客に1名以上の死者又は重傷者を生じた事故
イ アに該当する事故を発生させるおそれがある事故（自動車が転覆し、
転落し、火災を起こし、又は鉄道車両（軌道車両を含む。）と衝突し、
若しくは接触したものであって、乗客が乗車中のもの）

乗務員(ドライバー)

・負傷者の救護
・二次災害防止措置
・救急119番、警察110番への連絡

ドライバーがケガをして病院へ搬送された場合
ドライバーの家族に連絡

■ 速報対象事故・事件の詳細

※ 特定重大事故

ア 旅客自動車運送事業者及び自家用有償旅客運送者

- i 乗客に1名以上の死者を生じた事故
- ii 乗客に5名以上の重傷者を生じた事故
- iii 乗客に10名以上の負傷者（重傷、軽傷を問わない）を生じた事故

イ その他社会的影響が特に大きいと認める事故
（例：事故に関し、報道機関による報道で大きく取り上げられたとき等）

※ 重大事故

ア 旅客自動車運送事業者又は自家用車有償旅客運送者

- i 乗客、乗員、歩行者その他を問わず1名以上の死者を生じた事故
- ii 乗客、乗員、歩行者その他を問わず5名以上の重傷者を生じた事故
- iii 乗客に1名以上の重傷者を生じた事故
- iv 乗客、乗員、歩行者その他を問わず10名以上の負傷者（重傷、軽傷を問わない）を生じた事故
- v 転覆し、転落し、火災を起こし、又は鉄道車両と衝突し、若しくは接触した事故
- vi 酒気帯び運転（一般乗用旅客自動車運送事業者にあつては、酒気帯び運転を伴う事故）
- vii 自然災害に起因する可能性のある事故
- viii その他社会的影響が大きいと認める事故
（例：事故に関し、報道機関による報道があつたとき又は取材を受けたとき等）

※ 特定重大事件

自動車運送事業者、自家用有償旅客運送者に係るバスジャック、施設の不法占拠、爆弾又はこれに類するものの爆発、核・放射性物質、生物剤又は化学剤の散布、その他運行の安全に支障を及ぼす、又は及ぼすおそれのある事件であつて社会的影響が特に大きいと認めるもの（例：報道等で大きく取り上げられた事件）

※ 重大事件

特定重大事件以外の次の事件

ア 一般乗合、一般貸切、特定旅客自動車運送事業者及び自家用有償旅客運送者

- i 乗客、乗員に死者が出た事件
- ii 乗員による業務中の暴行事件
- iii その他運行の安全に支障を及ぼす、又は及ぼすおそれのある事件であつて社会的影響が大きいと認めるもの（例：報道等で大きく取り上げられた事件）

※ 事件予告時の報告事項「第1報報告事項」

・事業者名	・受信日時、受信者、受信方法、受信回数等	・予告日時、場所、受信内容
・情報入手先	・警察への届出の有無及び警察の対応状況	・その他把握している事項
・今後の対応	・緊急連絡担当者名及び連絡先	

※ 第1報後も把握した情報を速やかに報告

事故・事件発生時における速報連絡体制 (中国運輸局管内)

令和5年4月1日現在

中国運輸局自動車技術安全部 保安・環境調整官

電話: 082-228-9144

【夜間・休日】

携帯電話 : 090-9062-7793

メールアドレス : cgt-chugoku01@docomo.ne.jp

管内運輸支局 夜間・休日

広島運輸支局(携帯電話) : 090-7374-9278

鳥取運輸支局(携帯電話) : 090-7374-5848

島根運輸支局(携帯電話) : 090-8990-9449

岡山運輸支局(携帯電話) : 090-7374-4450

山口運輸支局(携帯電話) : 090-7135-5969

速報対象事故・
事件で運輸支
局担当者に連
絡が付かない
場合は運輸局
へ直接連絡

事故・事件発生後速やかに連絡
(電話又はメール)

自動車運送事業者又は事業者団体

速報対象事故・事件

(事故・事件の詳細は2面)

- ・特定重大事故
- ・重大事故
- ・特定重大事件
- ・重大事件
- ・消費者重大事故等

ア 旅客自動車運送事業者の乗客に1名以上の死者又は重傷者を生じた事故
イ アに該当する事故を発生させるおそれがある事故(自動車が転覆し、転落し、
火災を起こし、又は鉄道車両(軌道車両を含む。)と衝突し、若しくは接触した
ものであって、乗客が乗車中のもの)

事故・事件の種別

※特定重大事故

ア 旅客自動車運送事業者及び自家用有償旅客運送者

- i 乗客に1名以上の死者を生じた事故
- ii 乗客に5名以上の重傷者を生じた事故
- iii 乗客に10名以上の負傷者(重傷、軽傷を問わない)を生じた事故

イ 貨物自動車運送事業者

自動車に積載された危険物、高圧ガス、毒物・劇物、火薬類、可燃物の大量飛散・漏洩事故

ウ その他社会的影響が特に大きいと認める事故

(例:事故に関し、報道機関による報道で大きく取り上げられたとき等)

※重大事故

ア 旅客自動車運送事業者又は自家用有償旅客運送者

- i 乗客、乗員、歩行者その他を問わず1名以上の死者を生じた事故
 - ii 乗客、乗員、歩行者その他を問わず5名以上の重傷者を生じた事故
 - iii 乗客に1名以上の重傷者を生じた事故
 - iv 乗客、乗員、歩行者その他を問わず10名以上の負傷者(重傷、軽傷を問わない)を生じた事故
 - v 転覆し、転落し、火災を起こし、又は鉄道車両と衝突し、若しくは接触した事故
 - vi 酒気帯び運転(一般乗用旅客自動車運送事業者にあつては、酒気帯び運転を伴う事故)
 - vii 自然災害に起因する可能性のある事故
 - viii その他社会的影響が大きいと認める事故
- (例:事故に関し、報道機関による報道があつたとき又は取材を受けたとき等)

イ 貨物自動車運送事業者

- i 2名以上の死者を生じた事故
 - ii 5名以上の重傷者を生じた事故
 - iii 10名以上の負傷者(重傷、軽傷を問わない)を生じた事故
 - iv 自動車に積載された危険物、高圧ガス、毒物・劇物、火薬類、可燃物の飛散、漏えい事故(大量でないもの)
 - v 酒気帯び運転を伴う事故
 - vi 自然災害に起因する可能性のある事故
 - vii その他社会的影響が大きいと認める事故
- (例:事故に関し、報道機関による報道があつたとき又は取材を受けたとき等)

※特定重大事件

自動車運送事業者、自家用有償旅客運送者に係るバスジャック、施設の不法占拠、爆弾又はこれに類するものの爆発、核・放射性物質、生物剤又は化学剤の散布、その他運行の安全に支障を及ぼす、又は及ぼすおそれのある事件であつて社会的影響が特に大きいと認めるもの(例:報道等で大きく取り上げられた事件)

※重大事件

特定重大事件以外の次の事件

ア 一般乗合、一般貸切、特定旅客自動車運送事業者及び自家用有償旅客運送者

- i 乗客、乗員に死者が出た事件
 - ii 乗員による業務中の暴行事件
 - iii その他運行の安全に支障を及ぼす、又は及ぼすおそれのある事件であつて社会的影響が大きいと認めるもの
- (例:報道等で大きく取り上げられた事件)

イ 一般乗用旅客自動車運送事業者

- i 乗客に死者が出た事件
- ii 乗員による業務中の暴行事件
- iii その他運行の安全に支障を及ぼす、又は及ぼすおそれのある事件であつて社会的影響が大きいと認めるもの
- iv タクシー強盗が発生し、乗員に死傷者が出た場合

ウ 貨物自動車運送事業者

- i 運行の安全に支障を及ぼす、又は及ぼすおそれのある事件であつて社会的影響が大きいと認めるもの
- (例:報道等で大きく取り上げられた事件)

事件発生時における報告フロー

(バス)

特定重大事件

次の事件が発生した場合

- バスジャック
- 施設の不法占拠
- 爆弾又はこれに類するものの爆発
- 核・放射性物質、生物剤又は化学剤の散布
- その他運行の安全に支障を及ぼす、又は及ぼすおそれのある事件であって、社会的影響が特に大きいと認めるもの

重大事件

次の事件が発生した場合

- 乗客、乗員に死者が出た事件
- 乗員による業務中の暴行事件
- その他運行の安全に支障を及ぼす、又は及ぼすおそれのある事件であって、社会的影響が大きいと認めるもの

事件の予告

- 特定重大事件又は重大事件に係る予告電話、インターネットへの書き込みその他の予告行為

一般乗合、一般貸切、特定旅客自動車運送事業者及び自家用有償旅客運送者

事件発生後直ちに連絡

報告は管轄の運輸局等へ！

中国運輸局自動車技術安全部保安・環境課等
[連絡先の勤務時間内(8:30~17:45)]

直通電話：082-228-9144 FAX：082-228-9148

[連絡先の勤務時間外・休日]

携帯電話：090-9062-7793

事件発生後速やかに連絡

報告は管轄の運輸支局等へ！

管轄の運輸支局保安担当等
開庁時間内(平日8:30~17:15)は固定電話へ
勤務時間外・休日は携帯電話へ

連絡先は別紙一覧をご参照ください

特定重大事件及び重大事件の報告事項

【第1報報告事項】

- ①事件種別(特定重大事件のみ)
- ②事件概要
- ③被害の概要
- ④事業者名
- ⑤事業形態
- ⑥発生日時
- ⑦発生場所
- ⑧被害車両の情報
- ⑨警察への届出の有無及び警察の対応状況
- ⑩情報入手先
- ⑪その他把握している事項
- ⑫今後の対応
- ⑬緊急連絡担当者名及び連絡先

※第1報後も把握した情報を速やかに報告

予告時の報告事項

【第1報報告事項】

- ①事業者名、事業形態
- ②受信日時、受信者、受信方法、受信回数等
- ③予告日時、場所、受信内容
- ④情報入手先
- ⑤警察への届出の有無及び警察の対応状況
- ⑥その他把握している事項
- ⑦今後の対応
- ⑧緊急連絡担当者名及び連絡先

※第1報後も把握した情報を速やかに報告

事件発生時における運輸支局連絡先

開庁時間内(8:30~17:15)

広島運輸支局

直通電話:082-233-9169

鳥取運輸支局

直通電話:0857-22-4110

島根運輸支局

直通電話:0852-37-2138

岡山運輸支局

直通電話:086-286-8155

山口運輸支局

直通電話:083-922-5397

時間外・休日

広島運輸支局

携帯電話:090-7374-9278

鳥取運輸支局

携帯電話:090-7374-5848

島根運輸支局

携帯電話:090-8990-9449

岡山運輸支局

携帯電話:090-7374-4450

山口運輸支局

携帯電話:090-7135-5969

特定重大事件及び重大事件の報告事項

【第1報報告事項】

- ①事件種別(特定重大事件のみ) ②事件概要 ③被害の概要 ④事業者名 ⑤事業形態 ⑥発生日時
⑦発生場所 ⑧被害車両の情報 ⑨警察への届出の有無及び警察の対応状況 ⑩情報入手先
⑪その他把握している事項 ⑫今後の対応 ⑬緊急連絡担当者名及び連絡先

※第1報後も把握した情報を速やかに報告

予告時の報告事項

【第1報報告事項】

- ①事業者名、事業形態
②受信日時、受信者、受信方法、受信回数等
③予告日時、場所、受信内容
④情報入手先
⑤警察への届出の有無及び警察の対応状況
⑥その他把握している事項 ⑦今後の対応
⑧緊急連絡担当者名及び連絡先

※ 第1報後も把握した情報を速やかに報告

(表)

宛て

住所

電話番号

年 月 日 提出

(日本産業規格 A 列 4 番)

(裏)																								
事故の種類	区分	1 転覆	2 転落	3 路外逸脱	4 火災	5 踏切	6 衝突	7 死傷	8 危険物等	9 車内	10 飲酒等	11 健康起因	12 救護違反	13 車両故障	14 交通障害	15 その他	☆ 危険認知時の速度	km/h						
	☆ 危険認知時の距離																m							
	☆ スリップ距離																m							
	☆ 発生時の状況																当該自動車の事故時の走行等の態様		1 直進 (加速) 4 後退 7 左折 10 転回		2 直進 (減速) 5 追越 8 駐車 11 合流		3 直進 (定速) 6 右折 9 停車 12 その他	
	☆ 転落の状態																道路上的での事故の場合には事故発生地点		1 車道 4 路側帯 6 交差点 8 トンネル		2 歩道 5 路肩 7 バス停留所 9 その他		3 横断歩道	
当該自動車概要	☆ 車名	☆ 型式			☆ 車体の形状			☆ 初度登録年又は初度検査年									死傷事故の場合には死傷者の状態		車両の故障に起因する場合には故障箇所		1 原動機 (速度抑制装置を除く) 2 速度抑制装置 3 動力伝達装置 4 車輪 (タイヤを除く) 5 タイヤ 6 車軸 7 操縦装置 8 制動装置 9 緩衝装置 10 燃料装置 11 電気装置 12 車枠及び車体 13 連結装置 14 乗車装置 15 物品積載装置 16 窓ガラス 17 騒音防止装置 18 ばい煙等の発散防止装置 19 灯火装置及び指示装置 20 反射器 21 警音器 22 視野を確保する装置 (後视镜、窓拭き器等) 23 計器 (速度計、走行距離計等) 24 消火器 25 内圧容器及びその附属装置 26 自動運行装置 27 運行記録計 28 その他			
	☆ 事業用	1 乗合旅客 3 乗用旅客 5 一般貨物 (イ特別積合せ貨物 ロその他) 6 特定貨物 8 貨物軽 (四輪)			2 貸切旅客 4 特定旅客 7 特定第二種 9 貨物軽 (三輪以下)																			
	☆ 自家用	1 有償貸渡し (レンタカー) 2 有償旅客運送			3 その他																			
	☆ 種別	1 普通			2 小型			3 その他																
	☆ 乗車定員	人			☆ 当時の乗車人員			人																
	☆ 最大積載量				☆ 当時の積載量																			
	安全運転支援装置	衝突被害軽減ブレーキ			1 有 2 無																			
	許可等の必要性	制限外許可			1 有 2 無																			
	許可等の取得状況	制限外許可			1 有 2 無																			
	貨物の内容	1 土砂等			2 長大物品等			3 コンテナ																
	積載危険物等	運搬の有無			1 有 2 無																			
	☆ 品名及び積載量又は放射能の量	品名 () kg、l			品名 () Bq																			
	道路等の状況	種類			1 道路 (イ高速自動車国道 ロ自動車専用道路等ハその他) 2 その他の場所																			
	◆営業所及び運行等の状況	☆ 道路の幅員	m																					
		☆ 道路の形状	1 平坦			2 上り			3 下り															
路面の状態		1 乾			2 湿			3 積雪			4 氷結													
警戒標識の設置		1 有 2 無			☆ 当該道路の制限速度			km/h																
☆ 当時は運行計画		(発地・経由地・着地)																						
☆ 運送契約の相手方の氏名又は名称、住所等 (貸切旅客のみ)																								
安全性優良事業所の認定 (貨物のみ)		1 有			2 無																			
運送形態		1 下請運送			2 その他																			
☆ 荷送人の氏名又は名称及び住所																								
☆ 荷受人の氏名又は名称及び住所																								
◆運行管理者等	☆ 氏名																							
	☆ 年齢	才																						
	☆ 経験年数	年 月																						
	本務・臨時の別	1 本務 2 臨時																						
	損害の程度	1 死亡 2 重傷 3 軽傷																						
	シートベルトの着用状況	1 着用 2 非着用 3 非装備																						
	☆ 最近の健康診断の受診年月日	(最近の受診年月日) 年 月 日																						
	本務・臨時の別	1 本務 2 臨時																						
	損害の程度	1 死亡 2 重傷 3 軽傷																						
	シートベルトの着用状況	1 着用 2 非着用 3 非装備																						
運行管理者	運行管理者 貨物軽自動車安全管理者 統括運行管理者																							
氏名																								
運行管理者資格者証番号又は貨物軽自動車安全管理者講習修了番号																								
☆ 死亡	人 (うち乗客 人)																							
☆ 重傷	人 (うち乗客 人)																							
☆ 軽傷	人 (うち乗客 人)																							

運転者の健康状態に起因する事故等の調査事項表

別表2

1. 事業者

No.1

(1) 氏名又は名称及び住所	(代表者名)	
(2) 営業所の名称及び住所		
(3) 事業の種類		
(4) 営業所の運転者数及び車両数	名	両

2. 事故等の概要

(1) 発生年月日	令和 年 月 日 時 分頃										
(2) 発生場所											
(3) 道路の状況	① 道路名				② 幅員		③ 勾配				
					メートル		平坦	上り	下り	(度合)	
	④ 道路の形態				⑤路面の種類		⑥ 路面の状態				
	直線	右曲	左曲	交差	つづら折	舗装	未舗装	乾	湿	積雪	氷結
(4) 車両	①登録番号又は車両番号				② 車名		③ 型式		④ 年式		
									年 月		
(5) 運転者	① 氏名			② 年齢		③経験年数		④採用年月日		⑤選任年月日	
(6) 事故等の状況 (当日の運行状況及び車両停止に至った状況を含む)											
(7) 損害	死者数	人		重傷者数	人		軽傷者数	人			
	当該車両	万円				その他	万円				
	状況										
(8) 推定原因											
(9) 事故処理の状況											

3. 当該運転者に関する事項

No.2

(1) 健康状態の把握状況	① 健康診断の受診状況	
	② 要注意事項精密診断(検査)の状況	
	③ 脳疾患、心臓疾患のスクリーニング検査の受診状況	
	④ 事故前後の睡眠時無呼吸症候群スクリーニング検査の受診状況	
	⑤ 事故前後の睡眠時無呼吸症候群精密診断(検査)の状況	
	⑥ 事故前後の視野障害スクリーニング検査の受診状況	
	⑦ 事故前後の視野障害精密診断(検査)の状況	
	⑧ 加療の状況	
(2) 勤務等の状況	① 最近1ヶ月間の勤務状況	
	② 乗務調整等勤務上の配慮の状況	
(3) 当日の点呼執行者及び関係者の所見等		

4. 当該事業者所属運転者に係る事項

(1) 健康管理の指導状況	講習会等の定期的な実施	有・無	パンフ等の配布	有・無
	その他(具体的に)			
(2) 健康上の要注意者の状況				
(3) 健康上の要注意者に対する管理状況	定期的に疾病状況を把握し指導している	有・無		
	その他(具体的に)			
(4) 健康上の要注意者の勤務における配慮の状況				

5. 当該事業者における健康状態に起因する事故防止対策の現状と今後の改善策

6. 当該事業者における同種事故の発生状況(過去3年)

件	(件)	【注】 ()内は事故に至らなかった件数で内数とする。

中国運輸局自動車技術安全部保安・環境課（保安・環境調整官付） あて
令和 年 月 日 時 分 現在

特定重大事件報告 (第 報)

事件種別	バスジャック	施設の不法占拠	爆弾等の爆発	核物質等の散布	(いずれかを○で囲む)
＜事件概要＞					
被害の概要 (死傷者数など)					
事業者名					
事業形態	一般乗合	一般貸切	特定	自家用有償	(いずれかを○で囲む)
発生日時	令和	年	月	日	時 分
発生場所					
被害車両の情報 (登録番号、起終点など)					
警察への届出の有無					
＜警察の対応状況＞					
情報入手先					
＜その他判明している事項＞					
＜今後の対応＞					
【緊急連絡担当者名・連絡先】氏名 TEL					

運輸支局整備部門（保安担当）あて
令和 年 月 日 時 分 現在

重大事件報告（第 報）

＜事件概要＞	
被害の概要 (死傷者数など)	
事業者名	
事業形態	一般乗合 一般貸切 特定 自家用有償 (いずれかを○で囲む)
発生日時	令和 年 月 日 時 分
発生場所	
被害車両の情報 (登録番号、起終点など)	
警察への届出の有無	
＜警察の対応状況＞	
情報入手先	
＜その他判明している事項＞	
＜今後の対応＞	
【緊急連絡担当者名・連絡先】氏名 _____ TEL _____	

運輸支局整備部門（保安担当）あて
令和 年 月 日 時 分 現在

事件予告報告（第 報）

事業者名	
受信日時	平成 年 月 日 時 分
受信者	
受信方法	
受信回数	
予告日時	平成 年 月 日 時 分
予告場所	
＜予告内容＞	
警察への届出の有無	
＜警察の対応状況＞	
情報入手先	
＜その他判明している事項＞	
＜今後の対応＞	
【緊急連絡担当者名・連絡先】氏名 TEL	